



Regiane Palomo Moraes  
Wilson Antonio dos Santos Dourado

# Princípios de Saúde

## 8 Remédios Naturais

PARA UMA **Vida Saudável**



Fundamentos para potencializar corpo, mente e espírito

# Princípios de Saúde

## 8 Remédios Naturais

PARA UMA **Vida Saudável**

Regiane Palomo Moraes  
Wilson Antonio dos Santos Dourado



**Fundamentos para potencializar corpo, mente e espírito**

Copyright © 2026: **Regiane Palomo Moraes, Wilson Antonio dos Santos Dourado.**

Direitos desta edição reservados à

**Habitus Vitalis**

e-Mail: **habitusvitalis@gmail.com**

Web Site: [www.habitusvitalis.com.br](http://www.habitusvitalis.com.br)

Impresso no Brasil

Todos os direitos reservados. A reprodução não autorizada desta publicação, no todo ou em parte, constitui violação do copyright (Lei nº 9.610/98).

e-Book 1ª versão (07/04/2026): ISBN 978-65-02-03980-9

Editoração Eletrônica: Wilson Antonio dos Santos Dourado

Revisão: Regiane Palomo Moraes

DOURADO, Wilson Antonio dos Santos

PRINCÍPIOS DE SAÚDE: 8 REMÉDIOS NATURAIS PARA UMA VIDA SAUDÁVEL / MORAES,

Regiane Palomo; DOURADO, Wilson Antonio dos Santos Dourado - São Paulo - Brasil:

Habitus Vitalis, 2026. 22 p.

CDD 371.71

*Habitus*  
V I T A L I S



# SUMÁRIO

2 ALIMENTAÇÃO SAUDÁVEL

5 EXERCÍCIO FÍSICO:  
MOVIMENTO PARA A VIDA

8 ÁGUA PURA:  
ESSENCIAL PARA A VIDA

11 LUZ SOLAR:  
FONTE NATURAL DE SAÚDE

13 TEMPERANÇA:  
EQUILÍBRIO DOS HÁBITOS DE  
VIDA

15 AR PURO:  
VITAL PARA A VIDA

18 DESCANSO:  
FUNDAMENTAL PARA A  
SAÚDE

21 CONFIANÇA EM DEUS:  
DIMENSÃO DA SAÚDE  
INTEGRAL

# 1 - Alimentação Saudável

A obesidade representa um dos maiores desafios globais de saúde pública da atualidade, resultado de múltiplos fatores como sedentarismo, consumo de ultraprocessados e hábitos no estilo de vida moderno.

A adoção consciente de padrões alimentares protetores, baseada em uma alimentação equilibrada e intencional, contribui para a promoção da saúde física, do equilíbrio emocional e da qualidade de vida. Nesse contexto, a alimentação consciente é compreendida como uma estratégia central para o bem-estar, pois influencia diretamente diversos processos do organismo. Assim, será apresentada a relação entre alimentação e saúde, com destaque para evidências científicas que demonstram seu papel na prevenção de doenças e na promoção de uma vida saudável.



# Um Instrumento de Transformação



## Problema Biopsicossocial

O consumo de alimentos ultraprocessados, caracterizado por elevados teores de açúcares, gorduras modificadas e aditivos artificiais, representam um fator de risco direto para o desenvolvimento da obesidade e de diversas enfermidades crônicas, síndrome metabólica, doenças cardiovasculares, dislipidemias, doença hepática gordurosa não alcoólica e alguns tipos de câncer.

Além dos impactos físicos, a obesidade está diretamente associada a consequências emocionais como: depressão, ansiedade e baixa autoestima. O aumento do excesso de peso entre crianças, adolescentes e adultos ocorre de forma acelerada, elevando as taxas de morbimortalidade e ampliando os custos para os sistemas de saúde em nível mundial.

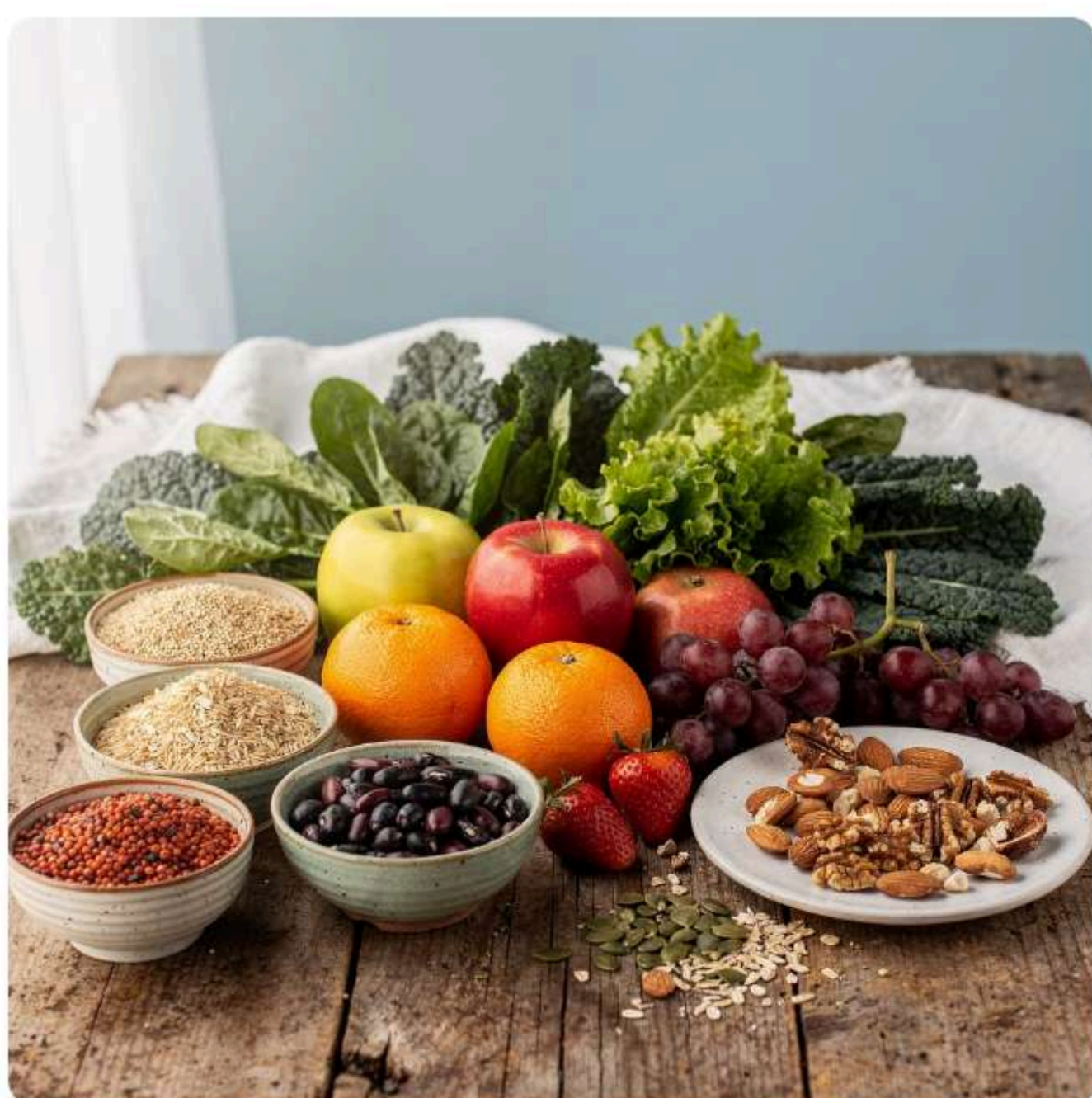


## Hábitos Alimentares

Além do que se come, o como se come é igualmente determinante para a saúde.

Recomenda-se manter horários regulares para as refeições, mastigar adequadamente os alimentos, evitar a ingestão de líquidos durante as refeições e desenvolver o hábito de comer com consciência e atenção ao momento da alimentação, evitando distrações como televisão, celular ou outras atividades paralelas. Essas práticas favorecem melhor digestão, maior percepção dos sinais de fome e saciedade e contribuem para escolhas alimentares mais equilibradas. Quando incorporadas à rotina diária, essas atitudes fortalecem hábitos alimentares saudáveis e auxiliam na promoção da saúde.

# Estratégia de Prevenção



Dentro da saúde preventiva, destaca-se o padrão alimentar baseado em alimentos naturais como estratégia central de prevenção. Dietas compostas por frutas, verduras, grãos integrais e leguminosas apresentam sólidas evidências científicas na redução de doenças crônicas, especialmente devido ao elevado teor de fibras, vitaminas, minerais e compostos bioativos que auxiliam no equilíbrio metabólico e na proteção do organismo.

No curto prazo, a adoção de uma alimentação equilibrada contribui para a melhora da disposição física, do funcionamento intestinal, da qualidade do sono e da estabilidade dos níveis de glicose no sangue. Esses efeitos refletem diretamente na capacidade de concentração, no desempenho nas atividades diárias e no fortalecimento do sistema imunológico, favorecendo uma sensação geral de bem-estar.

A longo prazo, a manutenção de um padrão alimentar saudável atua como um fator protetor crucial na prevenção de enfermidades crônicas, favorecendo o equilíbrio metabólico e o funcionamento adequado do organismo. Esse hábito também contribui para um envelhecimento mais saudável, auxilia na preservação das funções cognitivas e promove maior longevidade com qualidade de vida.

## 2 - Exercício Físico: Movimento para a Vida

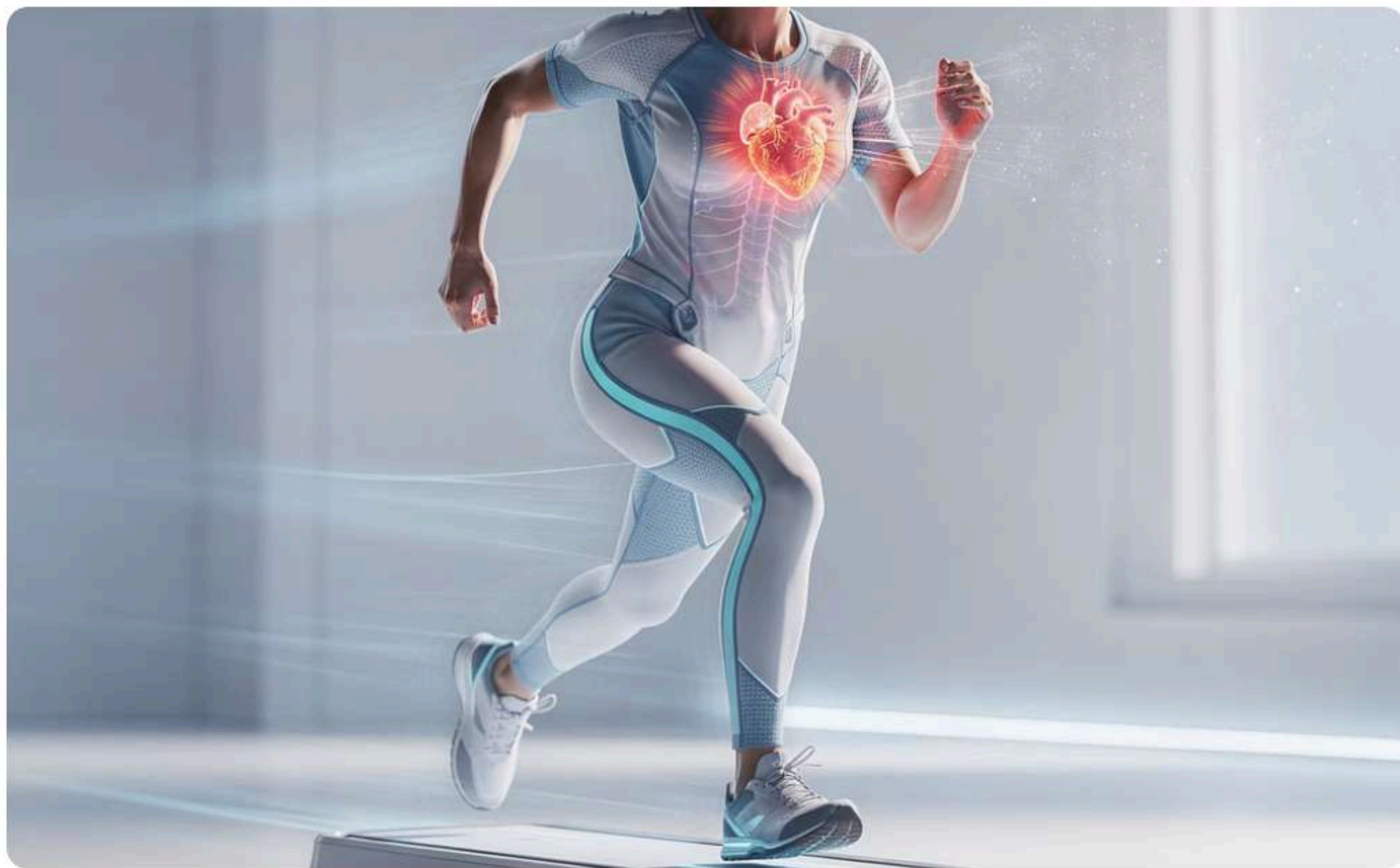
A prática regular de atividade física é reconhecida pela literatura científica como um dos fatores mais relevantes para a promoção da saúde e para a prevenção de doenças crônicas. O movimento corporal contribui para a melhora da função cardiovascular, do metabolismo energético, do controle do peso corporal e da saúde mental.

Organizações internacionais de saúde recomendam que adultos realizem pelo menos 150 minutos semanais de atividade física aeróbica de intensidade moderada, o que corresponde aproximadamente a 30 minutos por dia na maioria dos dias da semana.

Esse hábito promove melhora da capacidade cardiorrespiratória, aumento da disposição física, redução do estresse e maior equilíbrio emocional. Dessa forma, incorporar o movimento à rotina diária constitui uma estratégia fundamental para favorecer a vitalidade, a longevidade e a qualidade de vida.



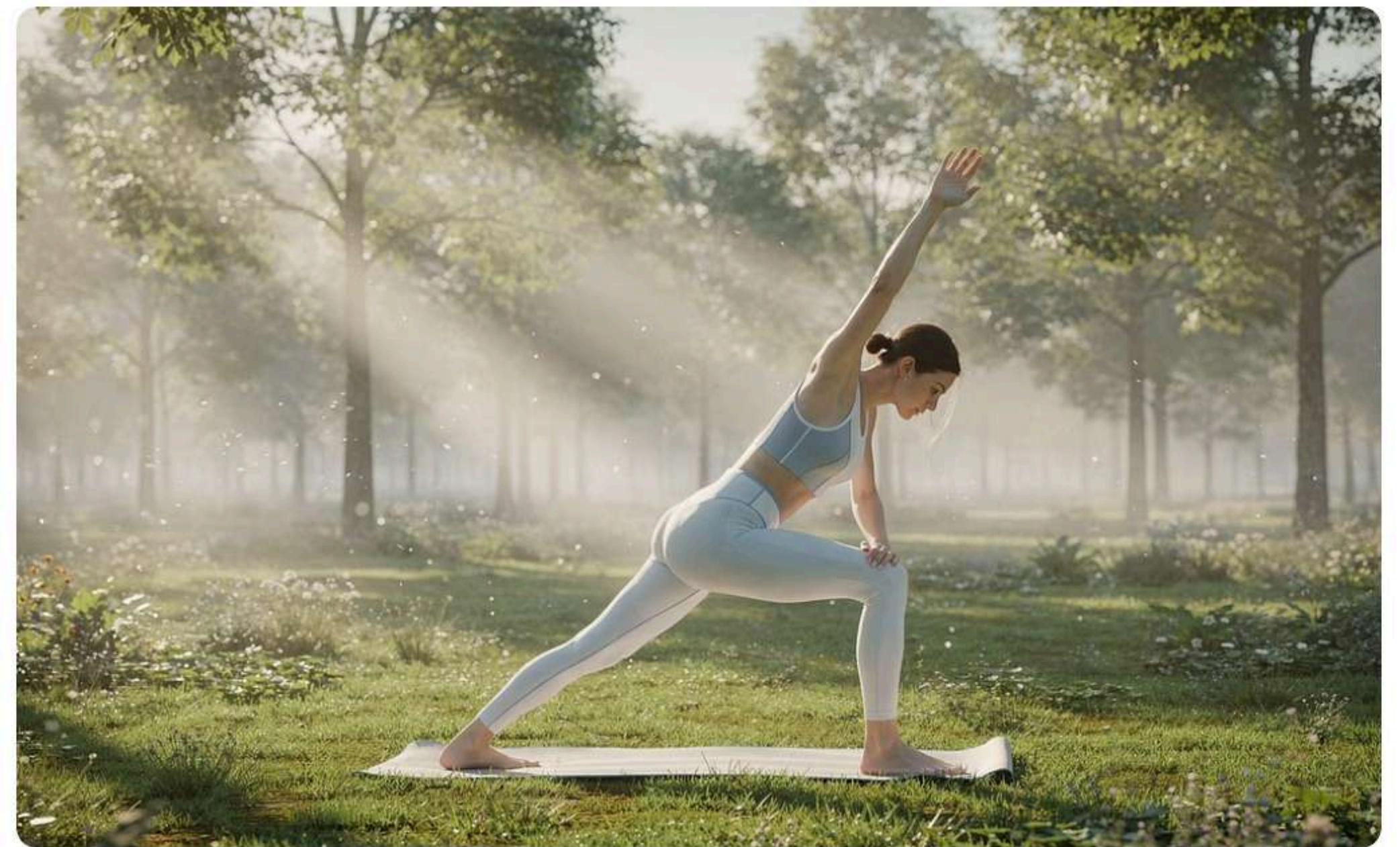
# Atividade Física para uma Vida Saudável



## Benefícios Cardiovasculares e Metabólicos

A atividade física aeróbica na rotina diária exerce efeitos relevantes sobre a saúde cardiovascular e metabólica. Exercícios como caminhada, corrida e ciclismo promovem adaptações fisiológicas que incluem melhora da capacidade cardiorrespiratória, aumento da eficiência do bombeamento cardíaco e maior oxigenação dos tecidos. Além disso, a atividade física regular contribui para o controle do peso corporal, melhora a sensibilidade à insulina e favorece o equilíbrio do metabolismo energético.

Diretrizes internacionais de saúde recomendam que adultos realizem **pelos menos 150 minutos semanais de atividade física aeróbica de intensidade moderada**, o que corresponde a aproximadamente **30 minutos na maioria dos dias da semana**. A adoção desse hábito está associada à redução do risco de doenças crônicas, incluindo diabetes mellitus tipo 2, hipertensão arterial, obesidade e doenças cardiovasculares, além de contribuir para a melhora da circulação sanguínea e do funcionamento metabólico geral.

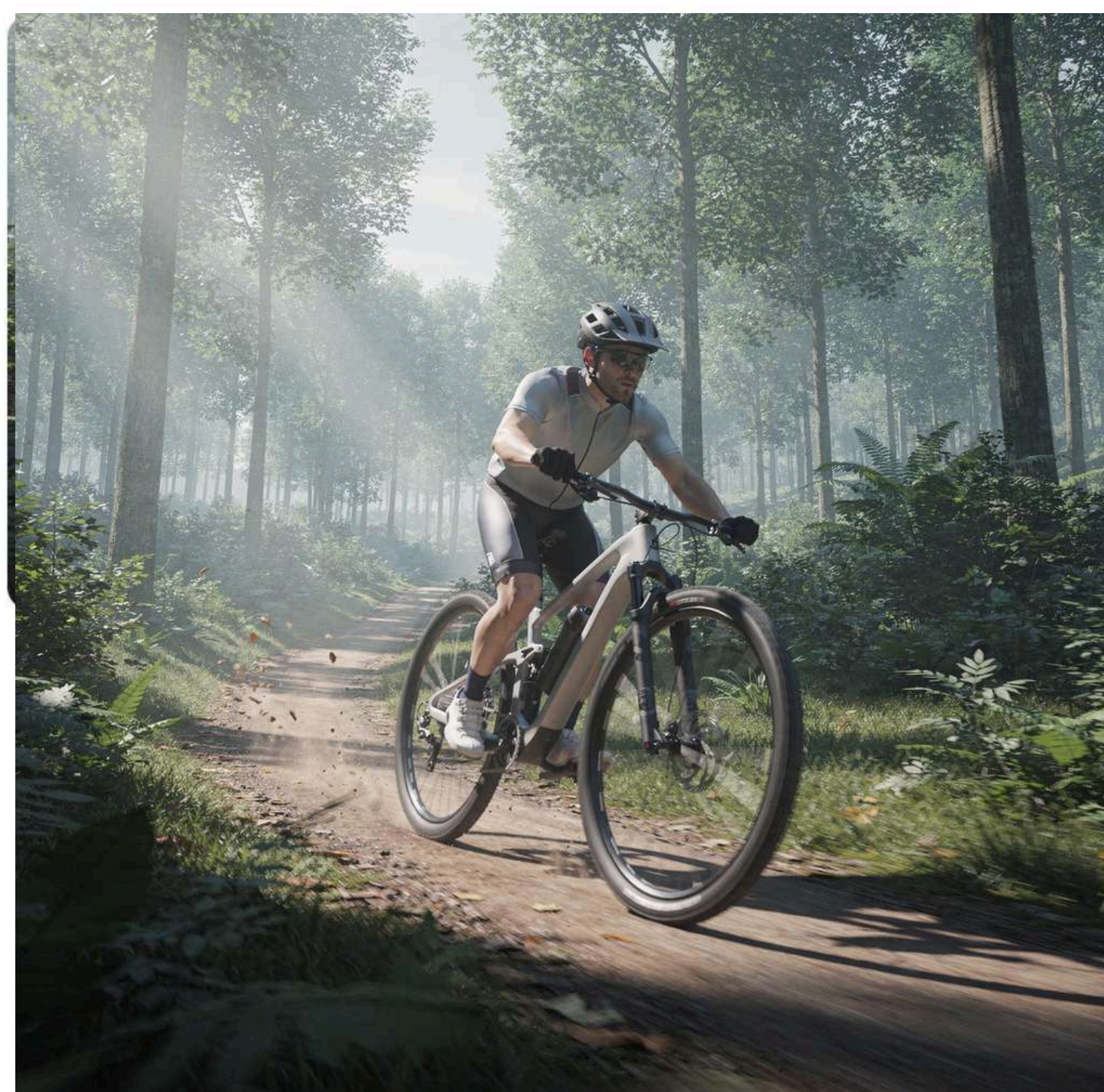


## Saúde Mental e Vitalidade

A prática regular de atividade física exerce efeitos positivos relevantes sobre a saúde mental. Estudos científicos demonstram que o exercício contribui para a redução dos níveis de estresse, ansiedade e sintomas depressivos, além de favorecer a melhora do humor e da qualidade do sono. Esses efeitos ocorrem, em parte, devido à liberação de neurotransmissores e neuromoduladores, como endorfinas, serotonina e dopamina, substâncias relacionadas à sensação de bem-estar e ao equilíbrio emocional.

Além disso, o movimento corporal frequente está associada à melhora da função cognitiva, da capacidade de concentração e da qualidade de vida. Evidências indicam que o exercício pode atuar tanto na prevenção quanto como estratégia complementar no manejo de transtornos mentais comuns, especialmente depressão e ansiedade. Dessa forma, incorporar o movimento à rotina diária representa uma estratégia eficaz para promover saúde mental, vitalidade e equilíbrio psicofisiológico.

# Exercício ao Ar Livre



A atividade física regular é amplamente reconhecida como um dos principais determinantes da saúde. Exercícios realizados em ambientes abertos, como parques, praças e áreas naturais, podem potencializar os benefícios do movimento corporal ao favorecer maior ventilação, exposição à luz natural e contato com a natureza. Evidências científicas indicam que atividades físicas ao ar livre estão associadas à melhora do bem-estar psicológico, redução do estresse e maior sensação de vitalidade.

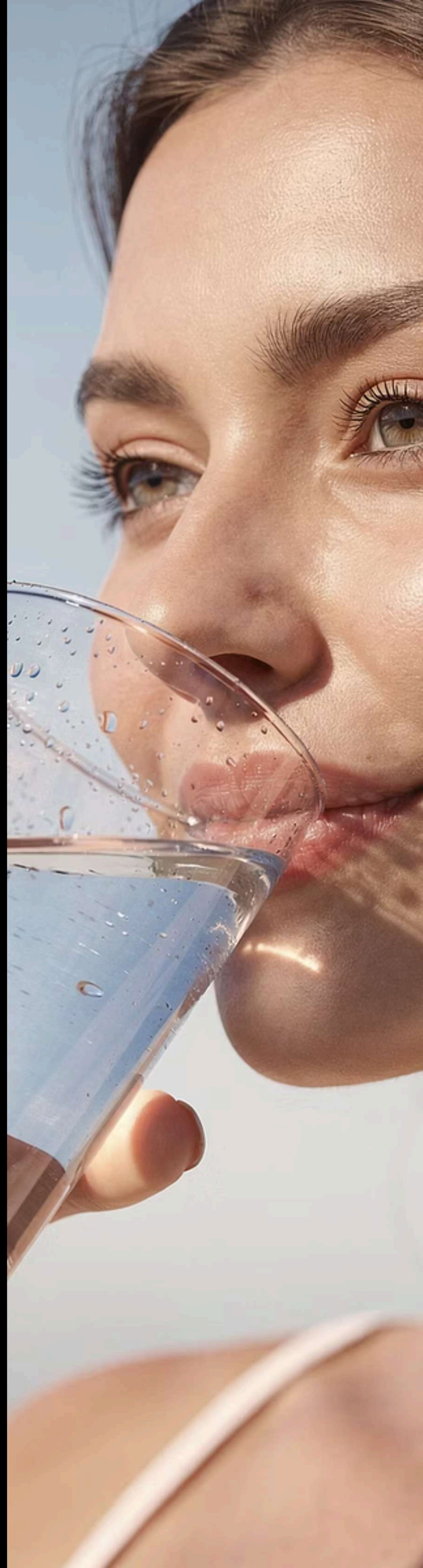
Diversas modalidades podem contribuir para esses benefícios, incluindo caminhada, corrida, ciclismo, natação, trilhas, esportes coletivos, dança, exercícios de fortalecimento muscular e práticas recreativas. O aspecto mais importante é manter o corpo em movimento de forma regular, os 150 minutos semanais podem ser distribuídos ao longo da semana em diferentes modalidades de exercício.

A prática regular de atividade física contribui para a melhora da capacidade cardiorrespiratória, do controle glicêmico, da saúde mental e da qualidade do sono. Dessa forma, incorporar atividades físicas à rotina diária, especialmente em ambientes naturais quando possível, constitui uma estratégia eficaz para promover saúde, prevenir doenças crônicas e favorecer o equilíbrio físico e emocional.

## 3 - Água Pura: Essencial para a Vida

A água é um elemento essencial para a vida humana, participando de inúmeros processos fisiológicos indispensáveis ao funcionamento do organismo. No corpo adulto, a água corresponde, em média, cerca de 50% a 60% do peso corporal, podendo variar conforme idade, sexo e composição corporal. Ela atua no transporte de nutrientes, na regulação da temperatura, na eliminação de substâncias metabólicas e na manutenção do equilíbrio celular, sendo indispensável para o adequado funcionamento dos órgãos e sistemas.

Além de seu papel fisiológico, a hidratação adequada exerce influência direta sobre o funcionamento do cérebro, contribuindo para a manutenção da concentração, da memória e do desempenho cognitivo. Estudos indicam que níveis inadequados de hidratação podem afetar o humor, a atenção e a capacidade mental. Dessa forma, a ingestão regular de água e o uso consciente desse recurso natural constituem práticas simples e eficazes para a promoção da saúde e para a manutenção do equilíbrio físico e mental.



# Água, Fonte de Vida



## Hidratação, Cérebro e Equilíbrio Emocional

A água é essencial para o funcionamento do sistema nervoso. O cérebro humano é composto por cerca de **70% a 75% de água**, o que evidencia a relevância da hidratação para a comunicação entre neurônios, o transporte de nutrientes e a manutenção do equilíbrio eletrolítico necessário à atividade cerebral.

Evidências científicas indicam que a hidratação adequada está associada a melhor desempenho cognitivo, incluindo atenção, memória e concentração. Mesmo níveis leves de desidratação podem provocar fadiga, alterações de humor e redução da capacidade mental. Por isso, recomenda-se priorizar o consumo de **água pura** como principal fonte de hidratação, evitando o consumo frequente de bebidas açucaradas e ultraprocessadas, que estão associadas a alterações metabólicas e inflamatórias quando ingeridas em excesso.



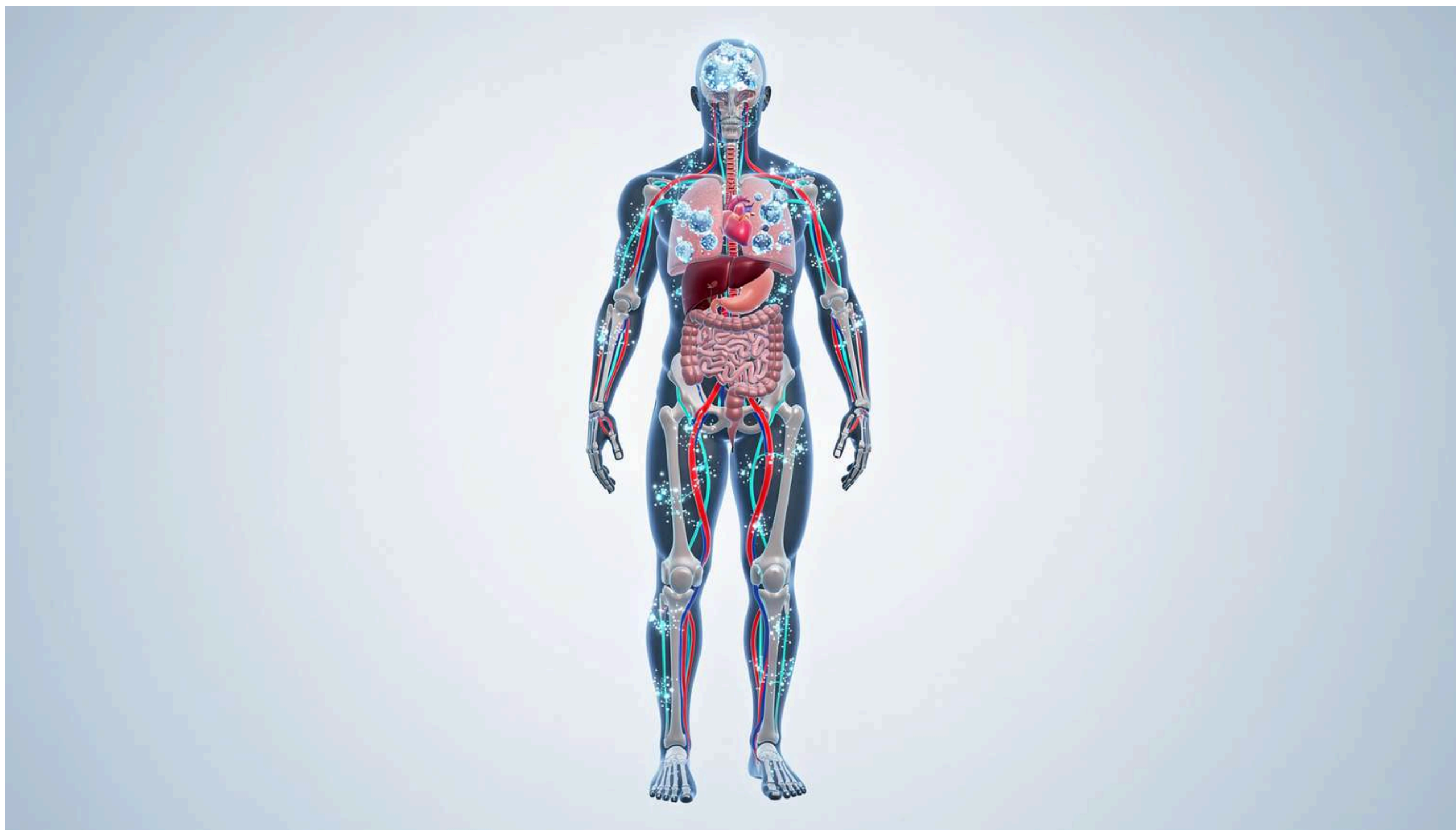
## Uso Externo da Água como Recurso Terapêutico

Além da ingestão, a água também pode ser utilizada externamente como recurso terapêutico, prática conhecida como hidroterapia. O contato da água com a pele produz efeitos fisiológicos relevantes, influenciando a circulação sanguínea, a regulação da temperatura corporal e o relaxamento muscular.

A água quente ou morna promove vasodilatação e relaxamento da musculatura, auxiliando na redução da tensão muscular e favorecendo o relaxamento, podendo contribuir para a melhora da qualidade do sono. Já a aplicação de água fria provoca vasoconstrição inicial, seguida de estímulo circulatório, podendo auxiliar na redução de inflamações, na diminuição da febre e na recuperação física.

Assim, o uso externo da água em diferentes temperaturas representa um recurso natural e acessível que contribui para o equilíbrio fisiológico e para a promoção do bem-estar físico.

# Composição Corporal e Funções Vitais



A ÁGUA é o principal componente do corpo humano, representando cerca de **50% a 60% do peso corporal em adultos** e aproximadamente **70% em recém-nascidos**, valores que variam conforme idade, sexo e composição corporal. Ela participa do transporte de nutrientes, oxigênio e eletrólitos pelo sangue, auxilia na regulação da temperatura corporal, contribui para a eliminação de substâncias metabólicas por meio da urina e do suor e mantém o equilíbrio hidroeletrolítico necessário ao funcionamento celular. Está presente em diversos compartimentos do organismo, como o plasma sanguíneo, os líquidos intersticiais e o líquido sinovial das articulações, além de integrar estruturas dos sistemas digestivo, respiratório e nervoso. Mesmo os ossos contêm cerca de **20% a 25% de água**. A ingestão adequada de líquidos é essencial para a manutenção dessas funções. Recomendações internacionais indicam que adultos consumam, em média, cerca de **2 a 3 litros de água por dia**, considerando fatores como clima, nível de atividade física e condições individuais.

## 4 - Luz Solar: Fonte Natural de Saúde

A luz solar exerce papel fundamental no funcionamento do organismo humano, influenciando diversos processos fisiológicos. Entre seus principais efeitos está a síntese cutânea de vitamina D, iniciada quando a pele é exposta à radiação ultravioleta B. A vitamina D é essencial para o metabolismo do cálcio e do fósforo, contribuindo para a saúde óssea, para a função imunológica e para o adequado funcionamento muscular. Além disso, a exposição à luz natural participa da regulação do ritmo circadiano, sistema biológico que organiza os ciclos de sono e vigília e influencia importantes funções hormonais e metabólicas.

Evidências científicas indicam que níveis adequados de exposição à luz solar estão associados à melhora do humor, ao equilíbrio hormonal e à saúde cardiovascular. A luz natural também desempenha papel relevante na produção de serotonina, neurotransmissor relacionado ao bem-estar emocional e à regulação do sono. Dessa forma, a exposição consciente e moderada ao sol pode contribuir para a manutenção da saúde física e mental.

Para obter os benefícios da luz solar com segurança, recomenda-se a exposição regular em horários apropriados e por períodos moderados, respeitando as características individuais da pele e evitando horários de radiação solar mais intensa. Assim, a luz solar pode ser considerada um recurso natural importante para a promoção da saúde integral e para o equilíbrio do organismo.



# A Importância da Luz Solar e Dicas de Uso



## Benefícios Fisiológicos

A luz solar é o principal estímulo para a síntese de vitamina D na pele, nutriente essencial para a saúde óssea, o funcionamento do sistema imunológico e a regulação cardiovascular. Além disso, a exposição ao sol influencia diretamente a produção de serotonina, hormônio associado ao bem-estar e à estabilidade do humor. A luz natural também regula o ritmo circadiano, favorecendo um sono de qualidade e o equilíbrio hormonal geral do organismo.



## Equilíbrio Biológico

A saúde preventiva e integral, recomenda-se a exposição moderada e regular ao sol como prática essencial de bem-estar sem substituí-lo por suplementos isolados sempre que a exposição natural for viável. A luz solar age de forma sinérgica no organismo, favorecendo a prevenção da depressão sazonal, o fortalecimento imunológico e o equilíbrio emocional. A ausência prolongada de luz natural pode comprometer a produção de vitamina D, desequilibrar o ritmo circadiano e contribuir para quadros de ansiedade e fadiga crônica.



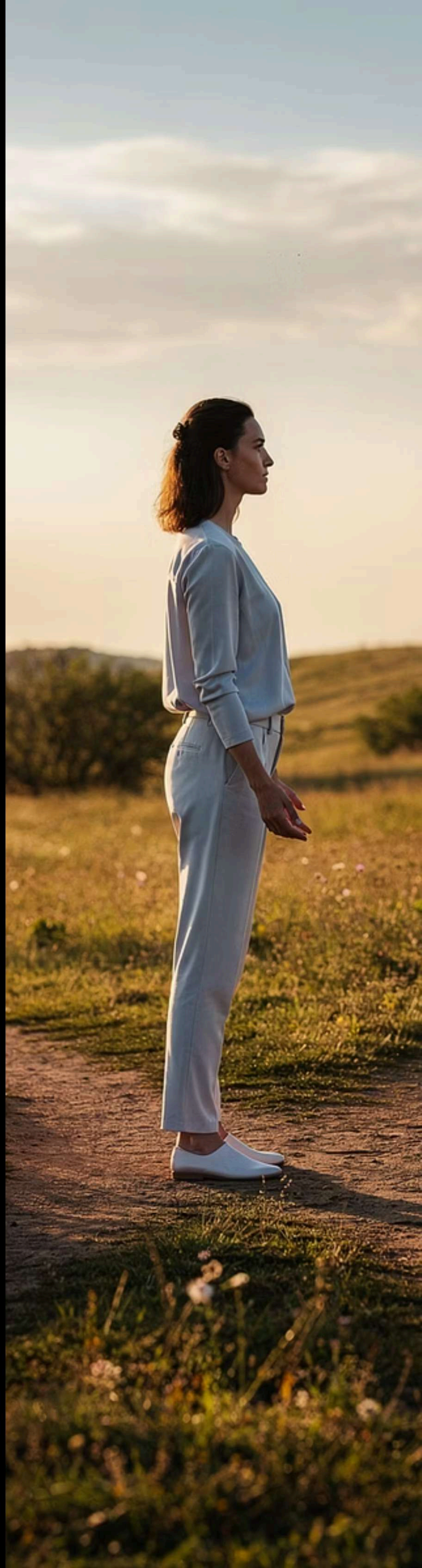
## Exposição Solar Segura

**Exposição Solar Segura**  
A exposição ao sol nos horários de menor intensidade preferencialmente pela manhã é a mais recomendada, pois permite a síntese de vitamina D com menor risco de danos cutâneos. Recomenda-se de 15 a 30 minutos diários de exposição direta. Em horários de pico de radiação ultravioleta, das 11 às 14h, o uso de proteção adequada é indispensável para prevenir queimaduras e danos a longo prazo.

## 5 - Temperança: Equilíbrio dos Hábitos de Vida

A temperança é um princípio essencial para a promoção da saúde, pois envolve autocontrole, equilíbrio e disciplina nas escolhas cotidianas. No contexto da saúde preventiva, a prática da moderação em hábitos e comportamentos contribui para a preservação do bem-estar físico, mental e emocional, favorecendo um estilo de vida saudável.

Manter equilíbrio nas decisões diárias, especialmente relacionadas à alimentação, ao descanso, ao trabalho e ao uso de substâncias potencialmente prejudiciais, constitui um fator decisivo para a manutenção da saúde e para a prevenção de doenças. A temperança orienta o indivíduo a evitar excessos e a adotar hábitos que favoreçam o funcionamento harmonioso do organismo e a qualidade de vida.



# Autodisciplina nos Hábitos de Vida



## Equilíbrio Alimentar

Os excessos alimentares comprometem diretamente o funcionamento do organismo, sobrecarregando órgãos como o fígado, os rins e o sistema digestivo. A temperança aplicada à alimentação significa escolher alimentos de qualidade, respeitar os limites do corpo e evitar o consumo de açúcares, gorduras e substâncias artificiais. Essa moderação previne doenças crônicas, mantém o peso adequado e favorece o equilíbrio dos níveis de glicose. A disciplina alimentar é, portanto, uma expressão concreta de responsabilidade pessoal com a própria saúde.



## Consumo de Substâncias Nocivas

A temperança orienta que o consumo de substâncias como álcool, tabaco, cafeína e outros estimulantes são prejudiciais. É recomendado abstinência dessas substâncias, pois seu uso sobrecarrega o organismo, interfere no metabolismo, gerando dependência. Abster-se de substâncias tóxicas reflete uma escolha ativa por maior vitalidade e lucidez. Substituir bebidas e substâncias prejudiciais por hábitos saudáveis como a ingestão de água pura e alimentação natural é um passo fundamental na prática da temperança.



## Manejo do Estresse e Estabilidade Emocional

A temperança também se aplica ao gerenciamento do estresse e das emoções. O equilíbrio emocional é cultivado por meio de rotinas saudáveis, descanso adequado, atividade física moderada, momentos de relaxamento, como: banhos mornos, respiração profunda e contato com a natureza. Quando praticada de forma consistente, a moderação fortalece a resiliência emocional, previne o esgotamento e contribui para uma vida mais estável e satisfatória. A temperança é uma expressão de consciência e responsabilidade nas escolhas cotidianas.

## 6 - Ar Puro: Vital para a Vida

O ar puro é um elemento vital para a vida humana, pois o oxigênio presente no ar é indispensável para o funcionamento das células e para a produção de energia no organismo. A respiração adequada permite que os tecidos recebam o oxigênio necessário para a manutenção das funções vitais, contribuindo para o equilíbrio dos sistemas cardiovascular, neurológico e metabólico. Por essa razão, o acesso a um ar de boa qualidade constitui um fator crucial para a promoção da saúde e do bem-estar integral.

Nesse contexto, destaca-se a relevância do oxigênio para o funcionamento adequado de órgãos e sistemas do corpo humano. A qualidade do ar respirado influencia diretamente a saúde respiratória, a oxigenação cerebral, a disposição física e a capacidade de concentração. Além disso, é fundamental compreender os impactos da poluição atmosférica sobre o organismo, uma vez que a exposição a poluentes está associada ao aumento de doenças respiratórias e cardiovasculares. Estratégias práticas podem favorecer ambientes com melhor qualidade do ar no cotidiano, estimulando hábitos que contribuem para a saúde respiratória e para o bem-estar geral do organismo.



# Ar Puro, Vital para a Vida e a Saúde



## Oxigenação

O oxigênio é indispensável para a vida, pois participa da respiração celular, processo responsável pela produção de ATP, principal fonte de energia das células. Após ser inalado, é transportado pelo sangue até os tecidos, permitindo o funcionamento adequado dos órgãos e sistemas do organismo.

Nesse processo, as hemácias, ou eritrócitos, desempenham papel fundamental. Por meio da hemoglobina, transportam o oxigênio dos pulmões para os tecidos e auxiliam na remoção do dióxido de carbono produzido pelo metabolismo celular, mantendo o equilíbrio das trocas gasosas e a homeostase do organismo.

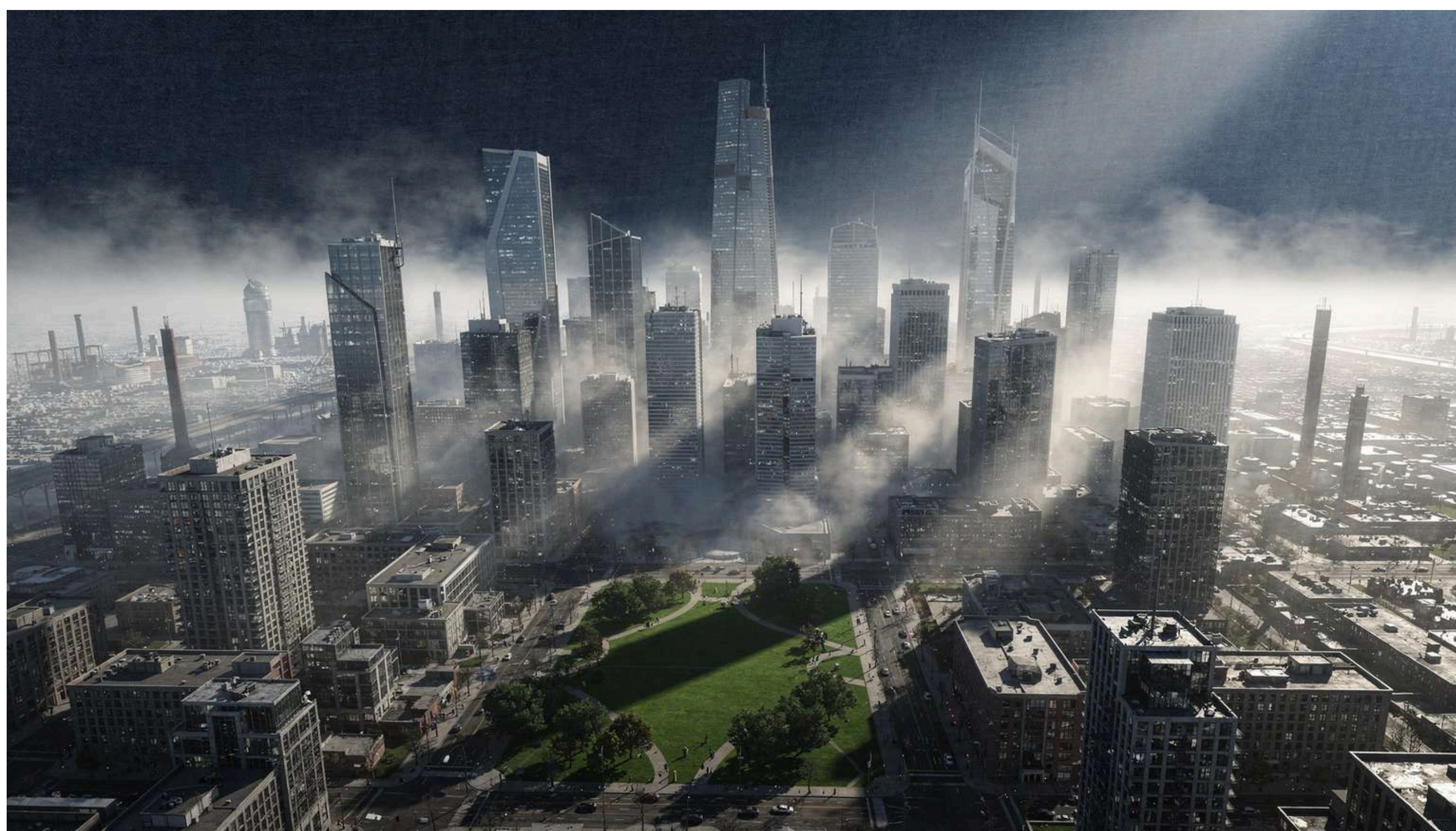
Uma oxigenação adequada é essencial para o funcionamento equilibrado do corpo, especialmente do cérebro, que possui elevada demanda de oxigênio. Por isso, respirar ar de boa qualidade e manter ambientes bem ventilados são medidas importantes para preservar a saúde e favorecer o bom funcionamento do organismo.



## Qualidade do Ar

Manter os ambientes bem ventilados e evitar quartos abafados são medidas simples e eficazes. Reduzir fontes de poluentes internos, como produtos químicos domésticos e fumaça, contribui para um ambiente mais saudável. Priorizar atividades ao ar livre em locais com boa qualidade do ar favorece a oxigenação do organismo. A ventilação adequada é apresentada como fator essencial para um sono reparador e uma melhor recuperação. O acesso ao ar puro é um direito fundamental e um componente indispensável para a saúde integral.

# Poluição Atmosférica



A poluição atmosférica representa um relevante problema de saúde pública, sobretudo em áreas urbanas com alta concentração de veículos, atividades industriais e queima de combustíveis fósseis. A exposição contínua a poluentes como material particulado fino, óxidos de nitrogênio, ozônio e dióxido de enxofre está associada ao aumento de doenças respiratórias, inflamação sistêmica e maior risco de enfermidades cardiovasculares. Esses contaminantes podem penetrar profundamente no sistema respiratório, desencadeando processos inflamatórios e alterações no funcionamento pulmonar e vascular.

Além dos efeitos físicos, evidências científicas indicam que a exposição prolongada à poluição do ar também pode afetar a saúde neurológica e emocional. Estudos têm demonstrado associação entre poluentes atmosféricos e alterações na função cerebral, incluindo maior risco de ansiedade, depressão e prejuízos cognitivos. A qualidade do ar, portanto, exerce influência significativa tanto na saúde física quanto no equilíbrio mental, sendo considerada um fator decisivo para a prevenção de doenças e para a promoção da qualidade de vida.

# 7 - Descanso: Fundamental para a Saúde

O sono é um processo restaurador fundamental para a vida humana, indispensável para o equilíbrio físico, mental e emocional. Dormir bem não é um luxo — é uma necessidade biológica tão importante quanto a alimentação e o exercício físico.

O descanso adequado exerce papel crucial na manutenção do equilíbrio do organismo e no funcionamento adequado das funções físicas e mentais. A privação do sono está associada a prejuízos no metabolismo, alterações cognitivas, redução da imunidade e maior risco para diversas enfermidades. Por isso, compreender a relevância do sono e adotar práticas de higiene do sono, como manter horários regulares para dormir e reduzir estímulos antes de deitar, constitui uma estratégia fundamental para preservar a saúde e o bem-estar.



# Pilar Essencial para a Saúde



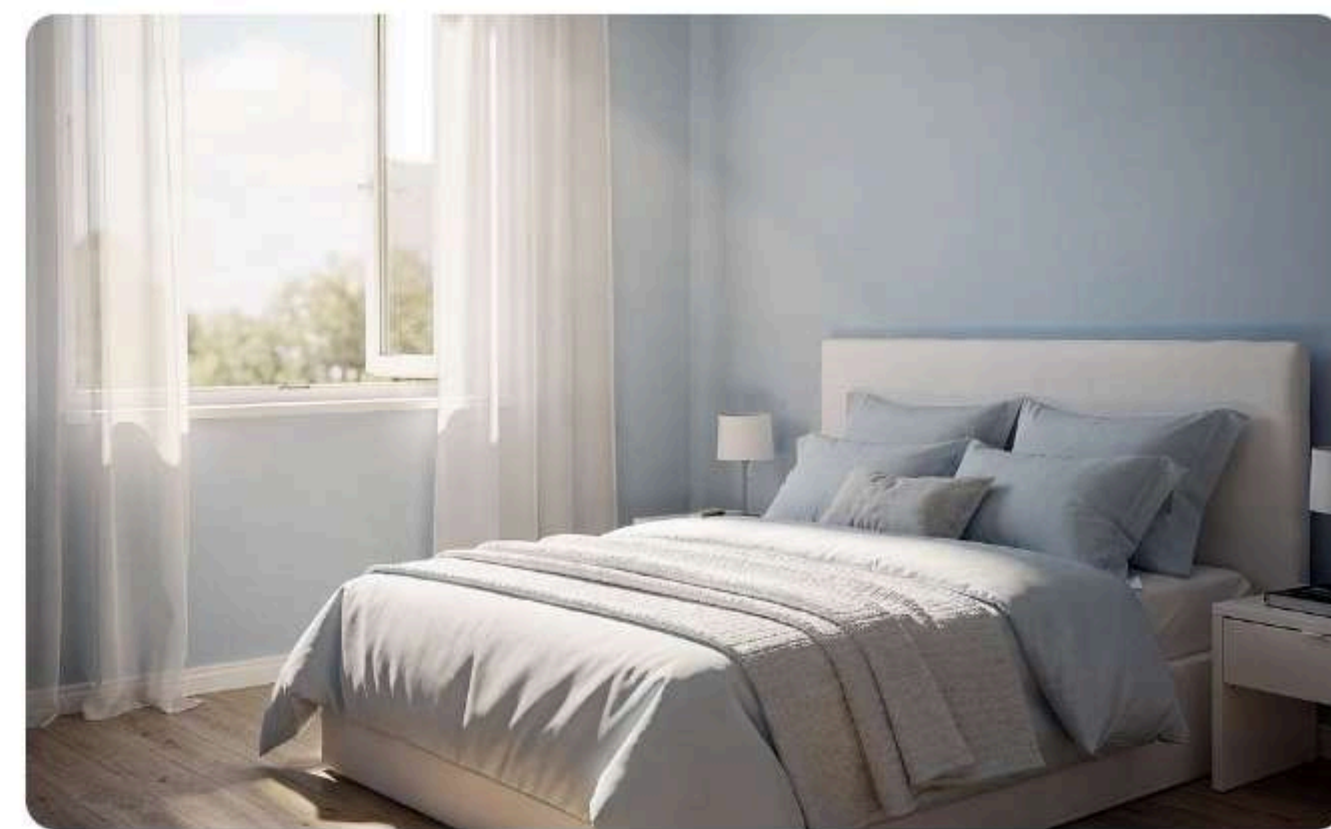
## Funções Restauradoras do Sono

Durante o sono, o organismo realiza processos vitais de recuperação: o sistema imunológico se fortalece, o metabolismo se regula e o cérebro consolida memórias e processa emoções. A privação do sono compromete diretamente a imunidade, aumenta o risco de distúrbios metabólicos como obesidade e diabetes, e favorece o surgimento de quadros de ansiedade e depressão. Um adulto necessita, em média, de 7 a 9 horas de sono por noite para que esses processos ocorram de forma completa e eficiente.



## Ritmo Circadiano

A regularidade nos horários de dormir e acordar é considerada essencial. O ritmo circadiano é o relógio biológico interno que regula os ciclos de sono e vigília em harmonia com a luz natural. Dormir e acordar em horários consistentes — mesmo nos fins de semana — estabiliza esse ritmo, melhora a qualidade do sono e fortalece o equilíbrio hormonal. A exposição à luz artificial intensa no período noturno, especialmente proveniente de telas de celulares, computadores e televisores, pode interferir no funcionamento do relógio biológico. Esse tipo de luz reduz a produção de melatonina, hormônio responsável pela regulação do ciclo sono, vigília, dificultando o início do sono e comprometendo a qualidade do descanso.



## Higiene do Sono

Boas práticas de higiene do sono incluem manter o quarto ventilado e com temperatura agradável, evitar refeições pesadas e estimulantes como cafeína nas horas que antecedem o descanso, e adotar uma rotina noturna que sinalize ao corpo a chegada do momento de dormir. Estudos científicos indicam que a redução na duração e na qualidade do sono está associada ao maior risco de hipertensão arterial, doenças cardiovasculares, alterações metabólicas e comprometimento da regulação emocional. O sono desempenha funções essenciais na recuperação fisiológica do organismo, na regulação hormonal, na consolidação da memória e no fortalecimento do sistema imunológico. Dessa forma, assim como a alimentação equilibrada e a prática regular de atividade física, o descanso adequado constitui um dos pilares fundamentais para a promoção da saúde e do bem-estar.

# O Descanso Sabático e seus Benefícios para a Saúde



O descanso semanal no sábado encontra fundamento nas Escrituras como um princípio estabelecido para o bem-estar humano. No relato da criação, é descrito que Deus descansou no sétimo dia e o separou como um tempo especial de repouso e santificação.

Na Bíblia, no livro de Gênesis 2:2-3, é relatado que Deus concluiu Sua obra no sétimo dia, abençoou e santificou esse período. Posteriormente, esse princípio foi reafirmado no mandamento registrado em Êxodo 20:8-10, que orienta reservar o sábado como um tempo de descanso das

atividades comuns. Além do significado espiritual, esse princípio também possui implicações relevantes para a saúde e para o equilíbrio da vida humana.

Do ponto de vista científico, períodos regulares de descanso semanal contribuem para a recuperação física e mental, auxiliando na redução do estresse crônico, da fadiga e da sobrecarga emocional. Estudos indicam que pausas programadas no trabalho favorecem a restauração das funções cognitivas, melhoram a saúde mental e reduzem o risco de esgotamento ocupacional. A interrupção periódica das atividades laborais permite que o organismo recupere energia, equilibre sistemas hormonais relacionados ao estresse e mantenha melhor funcionamento cardiovascular.

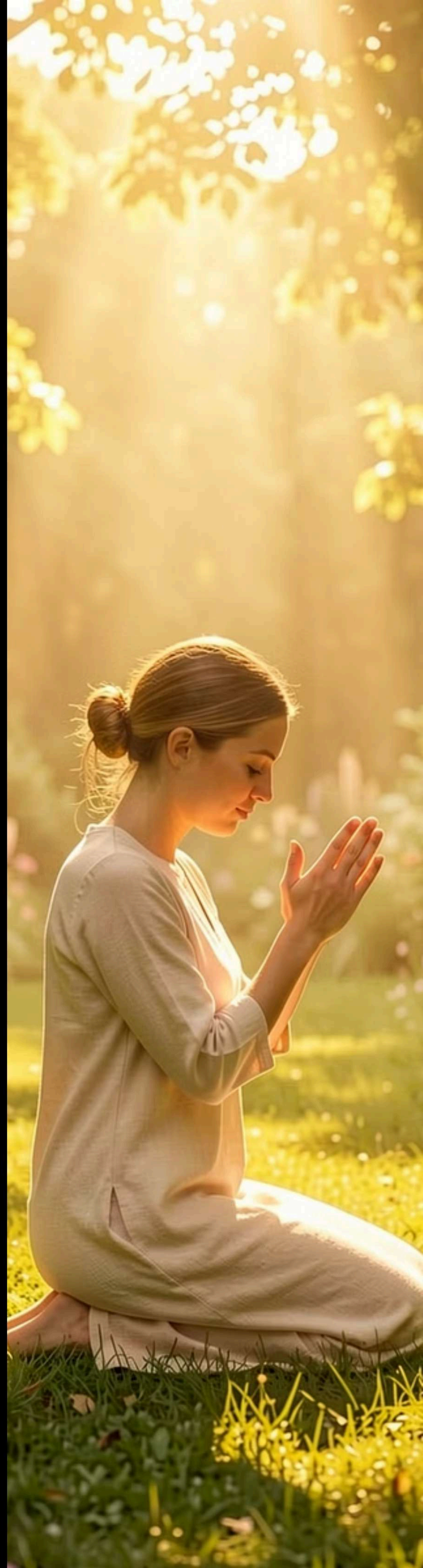
Além disso, a prática de separar um dia da semana para descanso, convivência familiar, atividades espirituais e reflexão promove benefícios psicossociais relevantes. Pesquisas demonstram que momentos de pausa e recuperação contribuem para melhor qualidade de vida, maior bem-estar emocional e maior capacidade de concentração e produtividade durante os dias de trabalho. Dessa forma, o descanso sabático pode ser compreendido como uma prática que favorecem as dimensões físicas, mentais, sociais e espirituais.

## 8 - Confiança em Deus: Dimensão da Saúde Integral

A espiritualidade tem sido reconhecida na literatura científica como um componente relevante da saúde humana, influenciando o bem-estar emocional, psicológico e social. Estudos indicam que a vivência da fé e a confiança em Deus podem favorecer sentimentos de esperança, propósito e resiliência diante das adversidades. Essa dimensão espiritual contribui para o enfrentamento do estresse, para a regulação emocional e para a promoção de uma percepção mais positiva da vida.

Pesquisas em saúde e espiritualidade também demonstram associação entre práticas religiosas, apoio comunitário e melhores indicadores de saúde mental. A participação em comunidades de fé e o cultivo de valores espirituais têm sido relacionados à redução de sintomas de ansiedade e depressão, além de maior capacidade de enfrentamento em situações de sofrimento e doença. Nesse contexto, a confiança em Deus pode funcionar como um recurso de apoio psicológico e social.

Assim, a compreensão da saúde de forma integral envolve considerar não apenas os aspectos físicos e mentais, mas também a dimensão espiritual da existência humana. A integração entre ciência, espiritualidade e relações comunitárias contribui para uma abordagem mais ampla da promoção da saúde e do bem-estar.



# Espiritualidade, Fé e Saúde Plena



## Espiritualidade e Saúde Mental

Evidências científicas relacionam a prática espiritual e a confiança em Deus a uma menor prevalência de depressão e ansiedade. A fé oferece um senso de propósito e significado que sustenta o equilíbrio emocional, especialmente em momentos de incerteza. A espiritualidade age como um alicerce interno, proporcionando paz e estabilidade psicológica de forma contínua, independentemente das circunstâncias externas.



## Apoio Comunitário e Religioso

O envolvimento em comunidades de fé desempenha um papel central como suporte emocional. O pertencimento a um grupo religioso fortalece vínculos afetivos, oferece acolhimento em momentos difíceis e reduz o isolamento. O apoio mútuo entre membros de uma comunidade espiritual contribui diretamente para o bem-estar psicológico e social, reforçando a rede de cuidado que cada pessoa necessita para atravessar adversidades.



## Fé como Ferramenta de Enfrentamento

A fé é apresentada como um recurso poderoso de enfrentamento diante das adversidades da vida. Confiar em Deus permite que o indivíduo ressignifique o sofrimento, encontre esperança em situações difíceis e mobilize forças internas para superar crises. A saúde plena, na visão holística da *Habitus Vitalis*, envolve corpo, mente e espírito — integrando ciência e espiritualidade em uma compreensão completa e humana do bem-estar.